



### LA GENT GRAN ES MANIFESTA

#### Taller Temàtic Arquitectes de Capçalera

ETSAB-UPC Curs 2023-2024 Primer Quadrimestre

**Professors: Ibon Bilbao + Josep Bohigas + Tonet Font.**

**Professor seminari: Tonet Font.**

**Professor convidat seminari: Raül Avilla.**

**Assistent a la docència: Sergio Garcia**

**Arquitectes de Capçalera (AC)** va néixer el 2013 en un context marcat per les retallades més dures a l'ensenyament públic durant la crisi econòmica del 2008. Estudiants i equip docent de l'Escola Tècnica Superior d'Arquitectura de Barcelona (ETSAB -UPC) exigíem un programa acadèmic més diversificat i atent a les realitats socials. Per nosaltres va ser l'oportunitat de treballar des de l'habitatge col·lectiu a la ciutat existent, apropant la figura de l'arquitecte a la ciutadania, atenant les seves necessitats i demostrant que seguim sent útils per a la societat en plena crisi econòmica, social i sanitària. El 2019 vam decidir organitzar-nos com a associació professional per poder donar continuïtat als projectes i col·laboracions amb entitats i persones, mantenint des d'aleshores oberta una Oficina de Suport Tècnic a la Rehabilitació (OSTRAC) que ofereix assistència entenent l'arquitectura com a servei públic.

**Actuant des de l'habitatge per transformar la ciutat de dins a fora.**

# El Taller

---

Per una banda, reivindicuem el paper dels arquitectes com agent social, d'interlocució, amb coneixements tècnics però alhora sensible amb el teixit social, i per altra, completar la formació de les futures i futurs arquitectes atenent a noves necessitats metodològiques i de contingut.

AC pretén portar més enllà de les bones intencions les recerques i els projectes que posa sobre la taula, demostrant que seguim sent útils per a la societat atrapada en mig de sincopades crisi econòmiques, socials i ambientals. El treball que proposem parteix de la realitat - sovint amagada - dins dels habitatges vulnerables dels barris existents que urgeix regenerar, i s'estén a totes les escales urbanes. Es realitza un acostament a l'habitatge col·lectiu posant l'accent principal en el subjecte i no en l'objecte construït, a través de la creació d'equips transdisciplinaris i la col·laboració directa amb les entitats socials i culturals que operen en el barri.

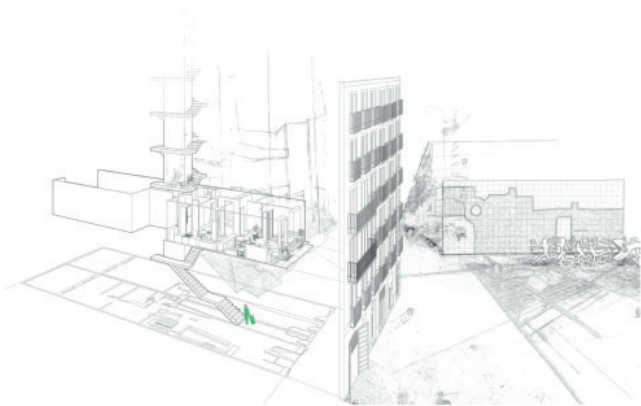
Descrivim un coneixement que creix de **DINS A FORA**: primer l'habitant, després casa seva, el seu edifici i comunitat, el seu carrer, el seu barri i el territori.



AC proposa una fórmula que construeix un camí de compromís de l'acadèmic al real que s'inicia ja abans de cada curs de Taller Temàtic amb el **WAC**, un taller internacional en format workshop que engega la recerca i que es completa amb el suport de l'**AssociACió** (Associació Arquitectes de Capçalera), on es poden desenvolupar els projectes plantejats i continuar atenent les situacions detectades més enllà de l'acadèmia. D'una manera decidida es conforma una plataforma adequada per avançar en els plans estratègics i els projectes específics que se'n deriven.

**WAC+ TTAC + TFG + AssociACió =  
Pla Estratègic / Projectes Específics**

Els estudiants poden completar tota la fórmula o participar en alguna de les parts. És una investigació intensa i completa en la qual cada un dels estadis presenta un compromís docent articulats i ben delimitat. L'**AssociACió** també pot ser l'oportunitat de convertir un treball desenvolupat per un estudiant en el seu primer encàrrec professional.



L'objectiu és generar noves cartografies dels seus hàbitats, conflictes, potencialitats i amenaces que, associades transversalment, han de conduir les diagnòsics precises i les accions transformadores. L'ordre en què es produeixen són part de la tàctica i de l'estratègia.

Es pretén projectar una transformació viable i visible de la realitat detectada, amb un coneixement directe de la realitat social i física. Per fer-ho, proposem actuar aprofundint i aprofitant les eines de "l'Acció Tàctica" que ens permeti generar un espai de prova amb les temàtiques detectades durant la diagnòsica i els projectes.

El compromís del taller és entendre, assessorar, connectar i proposar millores en l'hàbitat de les persones que atendrem.

En un ambient d'hiperactivitat col·lectiva, el taller pretén ser un laboratori d'idees que trenqui la rutina del projecte potenciant l'assaig com una forma natural de treball. D'aquesta manera, s'entén l'experiència com a part inseparable del projecte, que ha de servir per corregir i donar continuïtat a la incipient investigació projectual.

La intenció no és promoure la fascinació positivista per les virtuts funcionals i constructives dels elements i els seus acoblaments, juntes o detalls, ni la de difondre una actitud paternalista cap als ciutadans. La principal aspiració és explorar l'interès espacial i experiencial del disseny resultant, que no serà altra cosa que un filtre elemental entre els seus usuaris i la ciutat a través del qual obtenir la major informació i benefici de la seva emergent associació.



# Metodologia AC

---

ALTAC implementarem la **Metodologia Arquitectes de Capçalera**. És una fórmula oberta, projectada sobre la realitat de cada cas: la situació de l'usuari, l'emplaçament, els còmplices del projecte, els diferents grups de treball, etc. Té clar el seu punt de partida - l'habitatge des de l'habitar de l'usuari - però no té la certesa quins seran els següents passos.

La **metodologia AC** s'adapta a cada barri i a cada curs en funció de la situació que ens trobem, perquè fins que l'estudiant no entra en contacte amb l'usuari, és a dir, quan el taller ja ha començat, no es coneix la situació real sobre la qual es treballa. Aquesta impossibilitat de planificació necessita d'una sèrie d'**eines** que permetin una reacció ràpida i flexible davant cada cas.



## Passos Metodològics:

**1-Selecció de casos** a través de:

- a)** acords entre l'administració i la universitat, abordant problemes i oportunitats que la ciutat ja ha reclamat;
- b)** contacte amb entitats, fundacions, ONGs que operen al barri;
- c)** La OFICINA D'ATENCIÓ A LA CIUTADANIA (física o virtual), operada per l'**associACió**, juntament amb campanyes de carrer.

Aquest primer pas consisteix a establir **CONTACTE amb les persones del barri (els usuaris)**, generant una complicitat entre el grup d'estudiants i els veïns. A aquest efecte es munta una "OFICINA D'ATENCIÓ A LA CIUTADANIA", on els veïns poden apropar-se i plantejar les problemàtiques que considerin a nivell d'habitatge o de barri. En paral·lel, **s'entra en contacte amb associacions i col·lectius del barri**, entenent que ningú coneix millor el lloc que els que ja actuen aquí i ja atenen les diferents sensibilitats del lloc.

AC forma part d'un procés que no comença ni acaba amb nosaltres: no hi ha intenció de solucionar-ho tot, sinó de ser un agent actiu més, aportant un coneixement tècnic, professional i rigorós. Per dur a terme aquesta tasca és fonamental comptar amb un equip pluridisciplinar, per això els tallers es recolzen amb aportació d'agents, professionals de diferents camps, persones implicades en cursos anteriors, gent vinculada a l'associacionisme o l'administració.

Perquè l'operació sigui reeixida és fonamental posar-se al costat dels habitants, i en cas necessari, cohesionar la comunitat.

**2-Cartografies específiques**, que van del subjecte (vida, circumstàncies, hàbits, etc.), a l'habitatge (espais de l'usuari), a l'edifici (espais de la comunitat, espais de relació), fins a abastar la ciutat (moviments, recorreguts, episodis). Paral·lelament també poden aparèixer un altre tipus de cartografies: plànols històrics, hipòtesis de futur, aspectes legals, etc.

Els veïns i veïnes obren les portes de les seves cases als estudiants, que les s'analitzen des del punt de vista de l'habitar. Es realitzen fotografies, dibuixos, replantejaments, vídeos, entrevistes. També s'estudia la relació de l'habitant amb el barri a través dels seus costums, recorreguts i hàbits. En un segon moment, després de l'habitatge, s'estudia l'edifici com a lloc intercanviador entre el privat - la casa - i el públic - la ciutat -, posant especial èmfasi en els espais col·lectius.

AC, amb la col·laboració d'altres disciplines com **la sociologia i antropologia**, desenvolupa unes eines metodològiques pròpies per a la presa de dades del treball de camp que derivaran en l'elaboració d'aquestes cartografies.

**3-Propostes** amb un contingut tècnic que deriven segons la cartografia obtinguda. Variants possibles: **a)** la proposta es transforma en un dossier tècnic perquè el subjecte pugui executar el projecte directament, **b)** la proposta és una acció que es realitza durant el procés, i així poder millorar les condicions originals **c)** el projecte és un full de ruta a seguir, pautat per un equip d'assessors tècnics i jurídics. Es treballa sobre convenis per resoldre passos (obtenció de llicències, cèdules, finançament) amb l'objectiu de poder desenvolupar la globalitat del projecte en un futur.

Finalment, es realitza un **RETORN** a l'usuari en forma de dossier, que conté tot el treball realitzat. Els estudiants expliquen al veí, a la comunitat o a l'administració, el seu treball i les seves propostes, en un llenguatge planer on es produeix un diàleg. L'usuari és lliure d'utilitzar la informació del dossier com cregui convenient.

**Cada estudiant és responsable del seu itinerari. La metodologia AC és una guia sobre la qual transitar cap als interessos de cadascú i les necessitats d'una ciutadania amb què coproduir les solucions.**



# Besòs i l'habitatge

---

Barcelona te dos rius, però sovint, ha mirat (en termes d'inversions) cap al Llobregat. Ara toca atendre el Besòs com una nova centralitat metropolitana, reconeixent el mosaic que formen els seus barris.



19 dels 27 barris més vulnerables de l'Àrea Metropolitana es localitzen a l'eix Besòs: La Mina de Sant Adrià del Besòs; Safaretjos, Raval Nord, Fondo, de Santa Coloma de Gramenet; La Ribera, Can Sant Joan de Montcada i Reixac; Trinitat vella, la Pau de Barcelona... son alguns d'aquests barris que tenen greus dèficits d'atenció i inversió.

Tot i un sobreesforç notable d'alguns ajuntaments per millorar les seves condicions de vida (com ha estat el Pla de Barris de Barcelona), les dades recents no assenyalen elements significatius de millora de tot el territori, dibuixant un cert enquistament en alguns dels indicadors bàsics pel que fa a la vulnerabilitat urbana i a la seva capacitat de regeneració interna. La recent crisi de la COVID-19 i la crisi energètica i ambiental han empitjorat perillosament la seva situació.

Persisteixen certs indicadors que configuren un territori que arrossega dèficits històrics en relació amb les condicions de vida i a l'ocupació, el nivell formatiu dels seus habitants, l'estat de conservació del parc d'habitatge i les possibilitats d'accés a l'habitatge per part d'un gran nombre de la seva població.

Per altra banda, es detecten emplaçaments estratègics que caldria treballar i incorporar-los com palanques de canvi. Tant pel que fa a la seva posició de centralitat com per les possibilitats d'aprofitar activitats i xarxes existents al territori, que poden convertir-se en revulsius per a la transformació i impuls de l'Eix Besòs.

Sembla que en els propers anys, l'Àrea Metropolitana iniciarà un pla de barris metropolità, atenent els barris més vulnerables, i que alguns projectes tractors -com és el pla recent aprovat per a les 3 Xemeneies- poden iniciar un procés decidit de regeneració urbana amb una oferta important d'habitatge assequible.

Les dificultats de accés a un habitatge digne està en el centre de totes les problemàtiques del territori Besòs. Les mancances són causa i conseqüència de l'extrema vulnerabilitat urbana. Així, d'una banda, unes condicions d'habitabilitat adequades i dignes són un dels requisits mínims pel desenvolupament personal i per a la igualtat d'oportunitats. D'altra banda, la vulnerabilitat social, principalment relacionada amb els ingressos, condiciona enormement la capacitat de les persones per adequar i disposar d'un habitatge digne.

## Besòs, AC i la gent gran.

---

AC pretén treballar allà on pot ser més útil en un intercanvi i mediació de gran potencialitat acadèmica i social. Al **TTAC23** es proposa seguir treballant en el marc del riu Besòs.

Al TTAC17 vam treballar al barri de Safaretjos de Santa Coloma de Gramenet. És un territori que ocupa una part central del Territori Besòs, i a la vegada excèntric de la ciutat de Santa Coloma. En aquest moment, el barri es troba en una certa indefinició urbanística que ha precaritzat la vida dels seus habitants ja que està detinguda la seva transformació a l'espera de decisions polítiques que no arriben. El treball intens que vam desenvolupar va permetre activar múltiples projectes de millora, entre ells, la recuperació de la festa major del barri.



Al TTAC18, vam treballar al barri de Raval Nord de Santa Coloma i al TTAC20 a La Mina de Sant Adrià del Besòs. Barris que, per diferents motius, tenen alts graus de vulnerabilitat social i física, i on a través de diverses accions coordinades, enllaçades en l'Agenda Besòs del Consorci del Besòs (dirigit per la professora de la ETSAB, Carme Ribas), suposen un primer pas cap a la integració i recuperació d'un territori fràgil i amb una gran potencialitat.



Al mateix temps durant el darrer quadrimestre del TTAC19, en ple confinament, vam desenvolupar el projecte #MilCasasEnTuCasa, on l'estudi de centenars de casos va demostrar, entre d'altres febleses, l'oblit en que es troba la **GENT GRAN** per poder desenvolupar una vida autònoma, plena i segura.

L'esperança de vida s'allarga, i les nostres ciutats i habitatges no estan preparades. La vellesa, com qualsevol etapa de la vida, no és homogènia per tant és fonamental reconèixer les diversitats. Homes i dones arriben amb condicions físiques, socials i econòmiques diverses a aquesta etapa de la vida, així també amb varietat d'experiències i desitjos.

Aquesta recerca iniciada al TTAC19 va esdevenir el programa del TTAC20, on vam treballar amb la metodologia d'AC fent les cartografies vitals, experiencials, de la gent gran, fins proposar tota una sèrie d'accions participatives on els/les estudiants "posant el cos" (1) van entrar en contacte i van establir les regles bàsiques de com operar amb el col·lectiu des de les temàtiques de **l'envelliment activista, la memòria activa, les cures i l'accessibilitat**. Per aconseguir-ho es van proposar accions tàctiques que van formar part essencial de les estratègies projectuals per la resolució de diverses tipologies dels problemes analitzats: les residències, els centres de dia, la solitud, l'accessibilitat, i els potencials de millora de l'espai públic i els habitatges de la gent gran.

(1) GARCÉS MASCAREÑAS, Marina. Un Mundo Común. Barcelona: Bellaterra, 2013.



En acabar el TTAC20 vam presentar la diagnosi i les propostes desenvolupades als responsables de l'Àrea de Drets Socials de l'Ajuntament de Barcelona. Les van rebre amb gran interès i posant en valor el fet que els estudiants havien detectat i atès situacions específiques de gent gran a les quals l'administració no havia pogut arribar. Consideraven que era un material molt útil. Aquest interès l'ha reprès ara la **Generalitat** a través de la **Secretaria d'Afers Socials i Família** que ens proposa seguir amb la recerca i fer-li arribar els resultats.





# Besòs, AC i MANIFESTA

## MANIFESTA 15 Barcelona 2024

The European  
Nomadic Biennial

La Biennial  
Nòmada Europea

Manifesta, la Biennial Nòmada Europea, canvia d'ubicació cada dos anys. Fundada a principis de la dècada de 1990, Manifesta replanteja la relació entre cultura i societat civil. La Biennial investiga i fomenta un canvi social positiu a través de la cultura contemporània en resposta a, i en estret diàleg amb, l'esfera social de la ciutat seu i les seves comunitats.

Manifesta 15 es celebrarà entre setembre i novembre del 2024 a Barcelona i la seva regió metropolitana, i explorarà dinàmiques innovadores i debats públics urgents: la sobirania com a tema i procés polític dins dels desafiaments de la globalització; la democratització de la vida pública; la defensa de l'espai públic davant de la privatització; la necessitat de combinar el progrés social amb els desafiaments mediambientals; la fragilitat en termes d'habitatge, moviments de persones, capitals, dades, i crisis econòmiques i ecològiques.

AC ha estat seleccionat per Manifesta com un dels 10 col·lectius i artistes amb què desenvolupa la prebiennial. Aquesta col·laboració ja va començar al mes de juny amb l'organització del Workshop Internacional Arquitectes de Capçalera. **“WAC23\_Rights for Nature”**,



Un dels llocs d'estudi que proposa Manifesta és el futur barri de les 3 Xemeneies i la proposta que hem llançat des d'AC és sumar l'experiència i la recerca que ja portem desenvolupant en diferents barris del Besòs per poder aportar una informació precisa sobre els problemes i la potencialitat d'aquest territori.

Proposem que AC sigui un dels equips que serveixin de mediadors entre la pròpia biennial i els barris vulnerables del Besòs. El nou barri de les 3 Xemeneies es presenta com una gran oportunitat, però també com el gran repte d'aterrar a un territori aïllat amb pocs referents de vida veïnal. Geogràficament el barri neix atrapat entre el delta, el tren i la platja. Desfer fronteres (mentals i físiques) hauria de ser una de les majors prioritats per evitar la imatge de recinte impermeable convertit en un gueto.

# Besòs, AC, Gent Gran i MANIFESTA

---



La suma de l'interès que ens ha traslladat la Secretaria d'Afers Socials de la Generalitat per conèixer els projectes que desenvoluparem des de l'atenció a la gent gran i l'oportunitat que suposa Manifesta de visibilitzar aquesta recerca, creiem que conforma una proposta de curs molt interessant, complexa i necessària.

El punt de partida seran els barris de **Marina del Besòs i Sant Joan Baptista a Sant Adrià del Besòs**. Són els nuclis poblacionals que limiten directament amb el futur barri de les 3 Xemeneies i per tant podrem donar a conèixer a Manifesta la situació d'un nucli molt significatiu que fa temps que està assentat al territori. La cartografia daquestes situacions i els projecte de millora de les mateixes és l'objectiu principal del curs, amb l'afegit de poder estendre-les molt més enllà del context acadèmic del curs.

L'any acadèmic 2023-24 d'Arquitectes de Capçalera pensem dedicar-lo, com hem fet altres anys, a treballar en els barris vulnerables del Besòs. Però aquest cop, amb la voluntat de sumar tot el coneixement acumulat i explorar la manera de compartir les recerques amb els equips d'artistes que estiguin operant en la biennial de Manifesta.

El treball d'AC, és sempre emocionant i és una aventura sense apriorismes però amb un altíssim compromís de ser útils i millorar l'habitat dels barris on operem. El projecte es fa fent-lo. Sabem com comencem, aplicant la nostra metodologia de treball, però no tenim ni idea de com acabarem, ni quin tipus de accions promourem. Tot el treball s'inicia i creix amb una escolta activa amb la gent i col·lectius del barri, generant processos de co-creació que son difícils d'imaginar prèviament.

I finalment tenim un calendari força fixat al voltant d'una data clau en finalitzar el curs, que és l'**ACCIÓ** que Manifesta proposa als diferents col·lectius i artistes amb qui està dissenyant la Biennial.

Durant Manifesta, hauríem de poder obrir les portes de les 3 Xemeneies i omplir l'edifici amb propostes de col·lectius dels barris vulnerables del Besòs. El projecte del nou barri hauria de convertir-se en una palanca per millorar tot l'eix Besòs.

# Seminari AC

L'objectiu principal dels Seminaris és reforçar, mitjançant distintes activitats i tasques dels estudiants, els continguts teòrics que formen la base del Taller Temàtic.

El propòsit és nodrir a l'estudiant d'eines argumentals i instrumentals que li serveixin per poder treballar amb més seguretat i amb un profund raonament crític el projecte que desenvolupa al taller. Funcionarà com a fòrum de debat sobre els continguts clau i sobre experiències reals reflectides en els casos d'estudi.

Les diferents sessions dels seminaris s'agruparan en dues parts, una primera en què s'analitzarà i utilitzarà el llibre **"Herramientas colaborativas para arquitecturas de cabecera"** (veure apartat de Bibliografia Essencial) i una segona destinada a conèixer projectes i accions relacionades amb el objecte d'estudi i els còmplices que s'estableixin al llarg del taller.



El llibre "Eines Col·laboratives per a Arquitectures de Capçalera" de Raúl Avilla és una caixa d'eines perfecta per a la implementació de la metodologia d'Arquitectes de Capçalera, i la seva utilització pot facilitar i organitzar el desenvolupament de les diferents investigacions que es llencin des del taller.

D'altra banda, conèixer pràctiques professionals i acadèmiques que treballin al voltant del perfil poblacional de la gent gran serà útil a l'hora d'enfocar les propostes projectuals que atenguin les diferents situacions detectades al curs.



# Objectius AC

---

- Promoure una intensa proximitat a les circumstàncies reals dels habitants per poder desenvolupar el projecte completament i en tota la seva complexitat i rigor.
- Entendre l'habitatge col·lectiu com a eix de la vida social de les ciutats i de les persones.
- Assimilar els requisits bàsics d'habitabilitat i els programes bàsics d'habitatge.
- Consolidar els coneixements projectuals dels cursos anteriors iniciant la comprensió del projecte des de la disciplina, sintetitzant en el projecte les especificitats de les altres assignatures.
- Incorporar mirades d'altres disciplines de les ciències socials i ambientals, assegurant la viabilitat dels projectes i assajant metodologies que no son pròpies a l'Arquitectura.
- Practicar la comunicació del projecte arquitectònic en totes les seves vessants; oral, escrita, gràfica i en models de representació.



## Pel que fa a la ciutadania.

- Concebre el projecte sobre les formes d'habitar col·lectives i la revalorització dels vincles d'identitat ciutadana com el component principal de la Ciutat.
- Posar en valor models de cooperació en què l'aprenentatge de l'arquitectura intervé directament en accions dirigides per i des de la ciutadania.

## Pel que fa als barris

- Alinear-nos amb els agents que ja operen al barri i posar-nos a la seva disposició per aconseguir generar equips multidisciplinars que puguin oferir solucions més completes i integrals a situacions complexes.

## Pel que fa a les escoles d'arquitectura

- Ofereix una metodologia de treball que dona resposta a la realitat social, econòmica i disciplinària, aportant un valor afegit al currículum docent de l'escola.
- Potenciar el vincle universitat-societat, tan necessari per garantir una transferència bidireccional de valors i coneixements.
- Disposar d'un instrument metodològic capaç de penetrar en la realitat oculta darrera de les façanes.
- Entendre l'experiència com un ingredient important per a la formació intel·lectual de futurs arquitectes i arquitectes.

## Pel que fa a la pràctica professional

- Obrir i visibilitzar nous i diferents camins professionals.
- Entendre el projecte des de les eines disciplinàries de la professió i, en particular, des de l'atenció a l'usuari i les seves circumstàncies. Contextualitzar-lo en el seu lloc, en el seu sentit més ampli, considerant les noves formes d'allotjament.

### Pel que fa a l'habitatge col·lectiu i la ciutat

-Partint de la premisa de que "Tot és habitatge", dibuixar una ciutat que mai s'ha dibuixat, amb esforç cartogràfic des de dins (habitants) cap a fora (ciutat) en lloc de l'habitual "fora a dins".

-Descobrir la ciutat com a conjunt de moviments i connexions descrites des de la realitat de l'usuari.

-Prendre decisions de com transformar la ciutat posant en el centre la realitat de les persones que l'habiten: l'Arquitectura com a Servei Públic.

-Implementar "l'Urbanisme Tàctic" i les "Accions Tàctiques", una experiència a escala 1:1 que a través d'intervencions de petita escala i baix pressupost aconseguix un destacat impacte sobre l'Habitatge Col·lectiu i l'Espai Públic. Permet obtenir una informació més exacta i contrastada prèvia a la presa de decisions definitives.



### Pel que fa a la inclusió i la perspectiva de gènere

-Aproximar-se a les persones reals d'un territori per entendre la no universalitat de les experiències ni necessitats.

-Entendre que els rols de gènere condicionen a homes i dones de manera diferent i que, en general, la ciutat i l'habitatge han estat pensades sense incorporar les necessitats del rol de gènere femení.



# SETEMBRE

---

				1	2	3
4	5	6	7	8	9	10
11	12	13	<b>14</b>	15	16	17
18	<b>19</b>	20	<b>21</b>	22	23	24
25	<b>26</b>	27	<b>28</b>	29	30	

---

## SETMANA 01.

### DJ-14.

15:00 Presentació TTAC + Seminari  
Ibon Bilbao: “Arquitectes de Capçalera”  
Encàrrec de Souvenir + Còmplice.

## SETMANA 02.

### DM-19.

15:30 Recorregut pel Besòs. Punt de trobada: Edifici Besòs, seu de Consorci Besòs. C/Oímpic s/n, pl2 Sant Adrià del Besòs.  
Conferències a l'Edifici Besòs  
17:00 Josep Bohigas: “Pla Besòs “  
18:00 Joaquim Calafí. Director Serveis Tècnics Consorci del Besòs: “3 Xemeneies”  
19:00 Joan Roca: Director del MUHBA

### DJ-21.

15:00 **FASE 00: 1 SOUVENIR/1 CÒMPLICE /1 MINUT.**  
Ibon Bilbao: “Mapa Mental\_Còmplices”  
Josep Bohigas: “Dibuix a 76 mans”  
Definició de grups.

## SETMANA 03.

### DM-26.

15:00 Seminari.  
17:00 Raül Avilla: “WAC23”  
18:00 Fernando Paniagua: “MANIFESTA”  
19:00 Lluís Torrens: Secretari d' Afers Socials i Famílies de la Generalitat de Catalunya.

### DJ-28.

15:00 Mapa Mental + Dibuix a 76 mans

# OCTUBRE

---

						1
2	3	4	5	6	7	8
9	10	11	12	13	14	15
16	17	18	19	20	21	22
23	24	25	26	27	28	29
30	31					

---

## SETMANA 04.

### DM-03.

15:00 Seminari.

17:00 **FASE 01: MAPA MENTAL\_ISOCRONAS CÒMPLICES.  
CARTOGRAFIA PER MANIFESTA.**

### DJ-05.

15:00 Dibuix a 76 mans.

## SETMANA 05.

### DM-10.

15:00 Seminari.

17:00 Dibuix a 76 mans.



## SETMANA 06.

### DM-17.

15:00 Seminari.

17:00 **FASE 02: DIBUIX A 76 MANS.  
CARTOGRAFIA PER MANIFESTA.**

### DJ-19.

15:00 Projectes

## SETMANA 07.

### DM-24.

15:00 Seminari.

17:00 Ana Paricio + Conchi Berenguer: "Barcelona, una ciutat per fer-se gran"

Projectes

### DJ-26.

15:00 Projectes

# NOVEMBRE

---

		1	2	3	4	5
6	7	8	9	10	11	12
13	14	15	16	17	18	19
20	21	22	23	24	25	26
27	28	29	30			

---

## SETMANA 08.

### DM-31

15:00 Seminari.

17:00 Projectes

### DJ-02.

15:00 **FASE 03: PROJECTE. PRIMERA AVALUACIÓ**

## SETMANA 09.

### DM-07.

15:00 Seminari.

17:00 Projectes

### DJ-09.

15:00 Projectes



## SETMANA 10.

### DM-14.

15:00 Seminari.

17:00 Projectes

18:30 Josep Bohigas: "ACcions"

### DJ-16.

15:00 Projecte

## SETMANA 11.

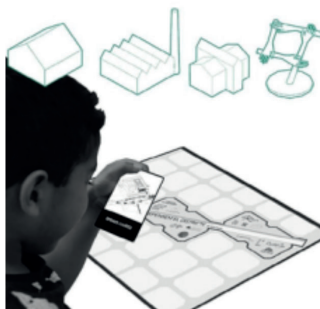
### DM-21.

15:00 Seminari.

17:00 Projectes

### DJ-23.

15:00 Projectes



## SETMANA 12.

### DM-28.

15:00 **FASE 04: PROJECTE. SEGONA AVALUACIÓ**

### DJ-30.

15:00 Projecte de l'acció



# DESEMBRE

---

				1	2	3
4	5	6	7	8	9	10
11	12	13	14	15	16	17
18	19	20	21	22	23	24
25	26	27	28	29	30	31

---

## SETMANA 13.

### DM-05.

15:00 Seminari

17:00 Projecte de l'acció

## SETMANA 14.

### DM-12.

15:00 Seminari

17:00 Projecte de l'acció

### DJ-14.

15:00 **FASE 05: PROJECTE DE L'ACCIÓ**

## SETMANA 15.

### DM-19.

15:00 Seminari

17:00 Execució de l'Acció

### DJ-21.

15:00 Execució de l'Acció



# GENER

---

1	2	3	4	5	6	7
8	9	10	11	12	13	14
15	16	17	18	19	20	21
22	23	24	25	26	27	28
29	30	31				

---

## SETMANA 16.

### DM-09.

15:00 Seminari

17:00 Edició

### DJ-11.

15:00 FASE 06: EXECUCIÓ DE L'ACCIÓ + EDICIÓ

## SETMANA 17.

### DMI-24.

FASE 07: ACCIÓ I EDICIÓ 2<sup>a</sup> CONVOCATÒRIA

Final del 1r Semestre



# Bibliografía general

---

## ESSENCIAL

Avilla-Royo, Raúl. *Herramientas colaborativas para arquitecturas de cabecera*. Ciudad de México. Editorial Arquine. (2023).

Bilbao, Ibon i Figuerola, Caterina. *Gestar/Habitar, estrategias para la vivienda social en Barcelona*. Barcelona: Actar 2023

Montaner, Josep Maria; Muxí, Zaida i H. Falagán, David. *Herramientas para habitar el presente: la vivienda del siglo XXI*. Buenos Aires: Nobuko. 2013.

Mogollón García, Irati y Fernández Cubero, Ana. *Arquitecturas del cuidado. Hacia un envejecimiento activista*. Barcelona: Icaria, 2019.

Pérez Andújar, Javier. *Paseos con mi madre*. Barcelona: Tusquets Editores, 2011.

De Carlo, Giancarlo. *El público de la arquitectura*. Bartlebooth 2023

Harvey, David. *Ciudades rebeldes: del derecho de la ciudad a la revolución urbana*. Tres Cantos, Madrid: Akal, 2017 (2012).

Jacobs, Jane. *Muerte y vida de las grandes ciudades*. Madrid, Capitan Swing, 2011 (1961).

Lefebvre, Henri. *El derecho a la ciudad*. Madrid: Capitán Swing, 2017 (1968).

Sennett, Richard, i Galmarini, Marco Aurelio. *Juntos: rituales, placeres y política de cooperación*. Barcelona: Anagrama, 2012.

## RECOMANADA

Muxí, Zaida i altres autors. *Antología de pensamientos feministas para arquitectura*. Barcelona: UPC. 2022

Landlab, Paisaje Transversal. *Urbanismo regenerativo*. Santander: Actar 2023

Bauman, Zygmunt. *Modernidad Líquida*. Madrid: Fondo de Cultura Económica de España, S.L, 2017 (2015).

Delgado, Manuel. *El Espacio Público Como Ideología*. Madrid: Catarata, 2015.

Gehl, Jan. *La humanización del espacio urbano: la vida social entre los edificios*. Barcelona: Editorial Reverté, 2015 (1971).

Hayden, Dolores. *The Grand Domestic Revolution: A History of Feminist Designs for American Homes, Neighborhoods, and Cities*. Cambridge: MIT Press, 2000 (1981).

Livingston, Rodolfo. *Cirugía de las Casas*. Bogotá: Ediciones de la U: Nobuko. Buenos Aires: CP67 Editorial, 1992.

Marcuse, Peter, i David Madden. *En defensa de la vivienda*. Madrid: Capitan Swing, 2016.

Lydon, Mike. *Tactical Urbanism: Short Term action for Long Term Change*. Washington, DC: Island Press, 2015.

Quetglas, Josep. "Habitar". En Circo 1994. Nº15. Epoca 1. Disponible online.

Sennet, Richard, i Gerardo Di Masso. *El Declive del Hombre Público*. Barcelona: Anagrama, 2011 (1977).

## COMPLEMENTÀRIA

Muxí, Zaida. *Mujeres, casas y ciudades. Más allá del umbral*. Barcelona: dpr, 2018.

Antonias, Aristide. *Archipelago of Protocols*. Barcelona: dpr, 2016.

Aureli, Pier Vittorio, "Toward the Archipelago", en Aureli, Pier Vittorio. *The Possibility of an Absolute Architecture*. Cambridge, Mass: MIT Press, 2011.

Aureli, Pier Vittorio, i Maria Shehérazade Giudici, "Familiar Horror: Toward a Critique of Domestic Space", en Log, No. 38 (Fall 2016). 105-129. Print.

Ciocoletto, Adriana i Col·lectiuPunt 6. *Espais per a la vida quotidiana: Auditoria de qualitat urbana amb perspectiva de gènere*. Barcelona: Comanegra, 2014.

Col·lectiu Punt 6. *Dones Treballant: Guia de reconeixement urbà amb perspectiva de gènere*. Barcelona: Comanegra, 2014.

Col·lectiu Punt 6. *Entornos Habitables: Auditoría de seguridad urbana con perspectiva de género en la vivienda y el entorno*. Barcelona: Col·lectiu Punt 6. 2017.

Donzelot, Jacques, i Gilles Deleuze. *La policía de las familias: familia, sociedad y poder*. Buenos Aires: Nueva Visión, 2008 (1979).

Druot, Frédéric; Lacaton, Anne i Vassal, Jean-Philippe. *Plus: la vivienda colectiva: territorio de excepción*. Barcelona: Gustavo Gili, 2007.

Evans, Robin. "Figuras, Puertas y Pasajes" en Evans, Robin, Traducciones. Editorial Pre-Textos, 2005. Publicado originalmente como "Figures, Doors and Passages", en Architectural Design, vol. 48, 1978.

Pérez, de A. A. R, i Echenique B. Valdés. *Domicilio Urbano*. Santiago, Chile: Eds. ARQ, 2012.

Rosa, Marcos L. i Weiland, Ute E.. *Handmade Urbanism: From community initiatives to participatory models*. Berlin, Alemania: jovisVerlag GmbH. 2014.

Schneider, Tatjana i Jeremy Till. "Flexible Housing: opportunities and limits" y "Flexible Housing: the means to an end". Recurs online a [www.researchgate.net](http://www.researchgate.net).

Sennett, Richard. *Vida urbana e identidad personal: los usos del desorden*. Barcelona: Península, 2001 (1970).

Solà-Morales, Manuel. *Ciutats, Cantonades*. Barcelona: Lunwerg, 2004.

Falagán, David H. *Innovación en vivienda asequible Barcelona 2015-2018*. Barcelona: Ajuntament de Barcelona, 2019. Disponible online a [ajuntament.barcelona.cat/barcelonallibres](http://ajuntament.barcelona.cat/barcelonallibres).

Montaner, Josep Maria. *EUA 26. La arquitectura de la vivienda colectiva*. Barcelona: Editorial Reverté, 2015.

Rueda, Salvador. *Barcelona, ciudad mediterránea, compacta y complea. Una visión de futuro más sostenible*. Disponible online en [bcnecologia.net/publicaciones](http://bcnecologia.net/publicaciones).

Till, Jeremy. *Architecture Depends*. Cambridge: MIT Press, 2013 (2009).

Saldaña, Dafne; Goula, Julia; Cardona, Helena i Amat, Carla. *El pati de l'escola en igualtat. Guia de diagnosi i d'intervenció amb perspectiva de gènere*. Barcelona: Pol·len edicions, 2019. Disponible online a [equalsaree.org/mediateca](http://equalsaree.org/mediateca).

Thunberg, Greta. *Cambiemos el mundo*. Madrid: Lumen, 2019.

